

TRAVAUX DE MISE EN ACCESSIBILITE DE LA MAISON DE LA NATURE DU  
BASSIN D'ARCACHON - RESERVE ORNITHOLOGIQUE DU TEICH

Parc Naturel Régional des Landes de Gascogne

Maison de la Nature du bassin d'Arcachon, Rue du Port , 33470 Le Teich

Date :  
19/01/2026

Phase :

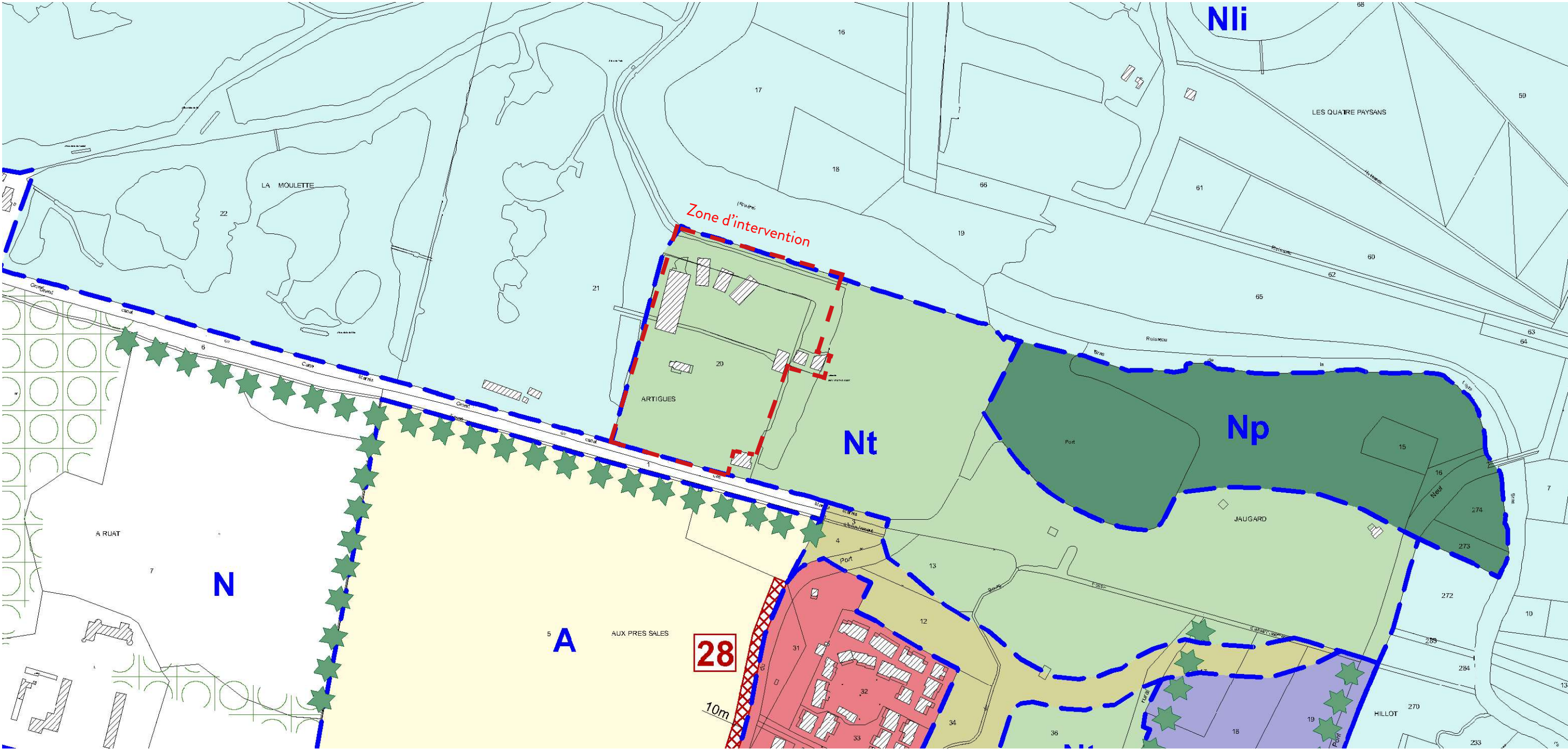
ACAM

Indice :

ACAM\_2.0

SIGNATURE DU MAITRE D'OUVRAGE :

SOMMAIRE : CONTENU DU DOSSIER		
n°	Nom Mise en page	Echelle
03.2	N°2_SITUATION	
03.3	N°3_NOTICE SECURITE	
03.4	N°10_NOTICE ACCESSIBILITE	
03.5	N°10_NOTICE ACCESSIBILITE	
03.6	N°7_PLAN SITUATION	
03.7	N°9_RDC EXISTANT 1/500	
03.8	N°8_RDC PROJET 1/500	1:500
03.9	N°7_PLAN EDL / PROJET = A_ENTREE DU SITE	1:100, 1:200
03.10	N°8_PLAN EDL / PROJET = B_BATIMENT D'ACCUEIL	1:100
03.11	N°7_PLAN EDL / PROJET = C_CHEMINEMENTS GENERAUX	1:500, 1:200
03.12	N°8_PLAN EDL / PROJET = D_ESPACE GESTION LIBRE	1:100
03.13	N°7_PLAN EDL / PROJET = E0_ACCES COMMUN GITES RESTAURANT, SALLE PEDAGOGIQUE	1:100
03.14	N°8_PLAN EDL / PROJET = E1.1_ENTREE ET RESTAURANT	1:100
03.15	N°8_PLAN EDL / PROJET = E1.2_BUREAUX, SALLE PEDAGOGIQUE	1:100
03.16	N°8_PLAN EDL / PROJET = E2_GITE n°1 CANARDS	1:100
03.17	N°8_PLAN EDL / PROJET = E3_GITE n°3 ECHASSIERS	1:100



PLAN DE SITUATION



# NOTICE SÉCURITÉ

**Description du projet**

Il s'agit de la mise en accessibilité du site de la Maison de la Nature, rue du Port - 33470 Le Teich.

Les aménagement ne modifient pas les structures porteuses, les façades, ni les accès et les circulations intérieures.

**Classement du bâtiment**

ERP type : L - M - N - RH - W de 3ème catégorie

**Desserte du bâtiment**

Sans objet, existants conservés dans le cadre des travaux.

**Dégagements**

Sans objet, existants conservés dans le cadre des travaux.

**Résistance au feu des structures**

Sans objet, existants conservés dans le cadre des travaux.

**Couverture**

Sans objet, existantes conservées dans le cadre des travaux.

**Façade**

Sans objet, existantes conservées dans le cadre des travaux.

**Locaux à risques**

Sans objet, existants conservés dans le cadre des travaux.

**Escalier**

Sans objet, existants conservés dans le cadre des travaux.

**Ascenseurs**

Sans objet, existant conservé dans le cadre des travaux.

**Désenfumage**

Sans objet, existants conservés dans le cadre des travaux.

**Installation gaz**

Sans objet, existante conservée dans le cadre des travaux.

**Installation électrique**

Sans objet, existante conservée dans le cadre des travaux.

**Installation de chauffage**

Sans objet, existante conservée dans le cadre des travaux.

**Moyens de secours**

Des flashes lumineux seront ajoutés dans les sanitaires PMR des chambres PMR des gîtes « Canard » et « Echassiers », ainsi que dans les sanitaires de l'espace Gestion Libre.

Des éclairages extérieurs seront également prévus sur le cheminement du parcours accessible au public.



Ostiole  
Architecture

# NOTICE ACCESSIBILITE

## Modifications apportées au dossier

Nous avons modifié le dossier précédent suite à une première consultation d'entreprises pour la réalisation des travaux de mise en accessibilité de la maison de la nature demeurée infructueuse compte tenue du budget global trop élevé.

Le dossier modifié ne comprend pas de demande de dérogations. L'objectif est de garder une cohérence avec l'usage réel du site de la Maison de la nature et de leur permettre d'accueillir les groupes et de rendre accessible l'ensemble des espaces dédiés au public. La modification du parcours principal du cheminement accessible sur le site est proposée de manière à correspondre aux usages validés avec le maître d'ouvrage sur le site. Ce nouveau cheminement permet d'exploiter des zones de passage conformes et de limiter les mètres linéaires de cheminement extérieur à créer.

Le Parc Naturel Régional des Landes de Gascogne, dont le site de la Maison de la Nature, a obtenu le label Réserve Internationale de Ciel Étoilé (RICE). L'éclairage sur le site doit respecter des prescriptions strictes dont notamment la température de couleur très basse de 2 100 K et une puissance d'éclairage réduite, orienté vers le sol. Pour pouvoir respecter l'éclairage normatif pour un cheminement accessible et les prescriptions du Label RICE, le nombre de point lumineux doit être fortement augmenté, ces points lumineux très spécifiques sont également très coûteux. Ce qui motive également, la proposition de modification du parcours principal afin d'en réduire la longueur mais de garantir un accès à l'ensemble du site sans dérogation. La brasserie, la salle multimédia et les sanitaires entre ces deux zones sont supprimés du présent dossier de mise en accessibilité, ces espaces ne sont plus la propriété du PNR des Landes de Gascogne. Ils ont été cédés à la ville.

## Chemineements extérieurs

- Une signalisation adaptée est présente à l'entrée et à proximité des places de stationnement pour le public, ainsi qu'en chaque point d'un cheminement accessible où un choix d'itinéraire est donné à l'utilisateur.
- Les revêtements des chemineements accessibles présente un contraste visuel et tactile par rapport à son environnement permettant sa détection à la canne ou au pied.
- Le cheminement accessible est horizontal et sans ressaut, sauf aux niveaux des rampes (3 : entrée du site, devant l'espace gestion libre et entre zone de rassemblement et restaurant).
- Celles-ci ont des pentes inférieures ou égales à 6 %.
- Des palier de repos sont présents en haut et en bas de chaque plan incliné.
- Pour les pentes de plus de 10m de long un palier de repos est présent. Les plans inclinés ne présentent pas de ressaut, ni en haut ni en bas. (rampe entre zone de rassemblement et restaurant).
- La largeur minimale des chemineements accessibles est de 1,20 m libre de tout obstacle.
- Il n'y a pas de dévers supérieur à 3 % sur les chemineements accessibles.
- Des espaces de manœuvre avec possibilité de demi-tour sont présents en chaque point des chemineements accessibles où un choix d'itinéraire est donné à l'utilisateur.
- Un espace de manœuvre de porte est présent de part et d'autre de chaque porte ou portillon situé le long du cheminement.
- Le sol ou le revêtement de sol du cheminement accessible est non meuble, non glissant, non réfléchissant et sans obstacle à la roue. (grave compactée et platelage bois).
- Et notamment : Traitement du revêtement de sol en grave sur le chemin, pour que le diamètre des cailloux n'excède pas 5mm, que le sol soit non meuble, sans dévers. Les trous existants seront rebouchés. Les cheminement bois glissants recevront des bandes antidérapantes ou tout autre dispositif d'effet équivalent, afin de résoudre la problématique de glissance.
- Les trous et fentes situés dans le sol d'un cheminement accessible ont une largeur ou un diamètre inférieur ou égal à 2 cm.
- Les chemineements accessibles sont libres de tout obstacle.
- Les chemineements accessibles bordés à une distance inférieure à 0,90 m par une rupture de niveau d'une hauteur de plus de 0,25m comportent un garde corps. (passerelle bois / rampes bois entre zone de rassemblement et restaurant).
- Il n'y a pas d'escalier accessible au public.
- Les parois vitrées situées sur les chemineements ou en bordure immédiate de ceux-ci sont repérables par des personnes de toutes tailles à l'aide d'éléments visuels contrastés par rapport à l'environnement immédiat et visibles de part et d'autre de la paroi.
- Le cheminement accessible croise un itinéraire emprunté par des véhicules. La co-visibilité entre les conducteurs des véhicules et les piétons est bonne.
- Le cheminement accessible comporte un dispositif d'éclairage permettant d'avoir 20 lux tout le long du parcours.
- Il n'y a pas de feu tricolore.

## Stationnement automobile

- Les places adaptées destinées à l'usage du public présentent plus de 2 % du nombre total de places prévues pour le public (11 places au niveau du parking groupes - 1 place PMR créée)
- La place de stationnement adaptée est créée devant l'espace de gestion libre, le long du cheminement accessible.
- La place adaptée est repérée par un marquage au sol ainsi qu'une signalisation verticale.
- La place est horizontale au dévers près, inférieur ou égal à 3 %.
- La largeur de la place adaptée est de 3,30 m et la longueur est de 5 m. Une surlongueur de 1,20 m est matérialisée au bout de la place par une signalisation adaptée au sol afin de signaler la possibilité pour une personne en fauteuil roulant de sortir par l'arrière de son véhicule.
- La place de stationnement adaptée se raccorde sans ressaut de plus de 2 cm au cheminement accessible.
- Il n'y a pas de contrôle d'accès ou de sortie du parc de stationnement.
- Il n'y a pas de signal lié au fonctionnement du dispositif d'accès est sonore et visuel et d'appareils d'interphonie

## Accéder aux bâtiments

- Le niveau d'accès principal à chaque bâtiment où le public est admis est accessible en continuité avec le cheminement extérieur accessible.
- Il n'y a pas de dispositif visant à permettre ou restreindre l'accès au bâtiment
- Les accès sont horizontaux et sans ressaut.
- Un faible écart de niveau est traité par un chanfrein de 2 cm de haut au niveau des portes d'entrée des gîtes comprenant les chambres PMR (gîte canard, gîte échassier).
- Les entrées des bâtiments sont facilement repérables et détectables par des éléments architecturaux ou par un traitement utilisant des matériaux différents ou visuellement contrastés.
- Il n'y a pas de dispositif existant visant à permettre ou restreindre l'accès au bâtiment ou à se signaler au personnel. Des sonnettes PMR sont placées au niveau des différents accès.
- Les systèmes de communication entre le public et le personnel ainsi que les dispositifs de commande manuelle mis à la disposition du public répondent aux exigences suivantes : être situés à plus de 0,40 m d'un angle rentrant de parois ou de tout autre obstacle à l'approche d'un fauteuil roulant ; être situés à une hauteur comprise entre 0,90 m et 1,30 m. Les éléments existants non conformes sont corrigés.
- Le système d'ouverture des portes est utilisable en position « debout » comme en position « assis ».
- Il n'y a pas de dispositif de déverrouillage électrique, il n'y a pas de système d'interphonie entre public et personnel.

## Accueil du public

- Le point d'accueil (bâtiment d'accueil) est rendu accessible et bénéficie d'une ambiance visuelle et sonore adaptée.
- Les espaces ou équipements destinés à la communication font l'objet d'une qualité d'éclairage renforcée (voir plus bas «éclairage»)
- Les banques d'accueil sont utilisables par une personne en position « debout » comme en position « assis » et permettent la communication visuelle de face, en évitant l'effet d'éblouissement ou de contrejour dû à l'éclairage naturel ou artificiel, entre les usagers et le personnel.
- Des tablettes seront ajoutées aux billetteries extérieures et intérieures : la hauteur sera de 0,80 m, le vide en partie inférieure sera de 0,35 m de profondeur, de 0,60 m de largeur et 0,70 m de hauteur permettant le passage des pieds et des genoux d'une personne en fauteuil roulant.
- L'accueil n'est pas sonorisé.

## Circulations intérieures horizontales

- Les circulations intérieures horizontales sont accessibles et sans danger pour les personnes handicapées. Les principaux éléments structurants du cheminement sont repérables par les personnes ayant une déficience visuelle.
- Les personnes handicapées peuvent accéder à l'ensemble des locaux ouverts au public et en ressortir de manière autonome.
- Le cheminement accessible est horizontal et sans ressaut.
- Il n'y a pas de pente en intérieur, pas de ressaut, pas de dévers.
- La largeur minimale du cheminement accessible est de 1,20 m libre de tout obstacle, sans préjudice des prescriptions prévues par le règlement de sécurité contre les risques d'incendie et de panique dans les établissements recevant du public.
- Lorsqu'un rétrécissement ponctuel ne peut être évité, la largeur minimale du cheminement est, sur une faible longueur, est comprise entre 0,90 m et 1,20 m (accès aux salles pédagogiques).
- Un espace de manœuvre avec possibilité de demi-tour est présent en chaque point du cheminement accessible où un choix d'itinéraire est donné à l'utilisateur.
- De même, un espace de manœuvre avec possibilité de demi-tour est présent au droit du système de contrôle d'accès des portes d'entrée desservies par les chemineements accessibles.
- Un espace de manœuvre de porte est présent de part et d'autre de chaque porte accessible PMR.
- Le sol des circulations intérieures est non meuble, non glissant, non réfléchissant et sans obstacle à la roue.
- Il n'y a pas de trous ou de fentes situés dans le sol.
- Les chemineements accessibles sont libres de tout obstacle.
- Il n'y a pas de rupture de niveau en intérieur
- Les parois vitrées situées sur les chemineements ou en bordure immédiate de ceux-ci sont repérables par des personnes de toutes tailles à l'aide d'éléments visuels contrastés par rapport à l'environnement immédiat et visibles de part et d'autre de la paroi.
- Il n'y a pas d'escalier accessible au public en intérieur.
- Dans le restaurant, les allées structurantes donnent au minimum l'accès depuis l'entrée aux places accessibles aux personnes en fauteuil roulant et aux sanitaires adaptés.
- Les autres allées ont une largeur de 1,05 m au sol au minimum et de 0,90 m au minimum à partir d'une hauteur de 0,20 m par rapport au sol.
- Des espaces de manœuvre avec possibilité de demi-tour sont positionnés tous les 6 m au maximum ainsi qu'au croisement entre deux allées.
- Dans le restaurant les autres allées ont une largeur au moins égale à 0,60 m.

## Circulation intérieure verticale :

Il n'y a pas de circulation intérieure verticale accessible au public.

## Tapis roulants, escaliers, plans inclinés mécaniques :

Il n'y a pas de tapis roulant, escalier ou plan incliné mécanique.

## Revêtements des sols, murs et plafonds

- Les revêtements de sol et les équipements situés sur le sol des chemineements sont sûrs et permettent une circulation aisée des personnes handicapées. Ils ne créent pas de gêne visuelle ou sonore pour les personnes ayant une déficience sensorielle.
- Des paillasons adaptés aux personnes à mobilités réduites seront intégrés.
- Les valeurs réglementaires de temps de réverbération et de surface équivalente de matériaux absorbants définies par les exigences acoustiques en vigueur sont respectées. Pour les espaces concernés, les aires d'absorptions équivalentes des revêtements et éléments absorbants représente au moins 25 % de la surface au sol (bâtiment d'accueil / boutique, hall d'accueil salle à manger du gîte de gestion libre, salle de restauration du restaurant) voir annotations sur les plans au 100ème). L'acoustique est améliorée dans l'espace gestion libre par panneaux pour des questions de confort des usagers.



Portes, portiques et sas

- Toutes les portes situées sur les cheminements permettent le passage des personnes handicapées et peuvent être manœuvrées par des personnes ayant des capacités physiques réduites, y compris en cas de système d'ouverture complexe. Les portes comportant une partie vitrée importante peuvent être repérées par les personnes malvoyantes de toutes tailles et ne créent pas de gêne visuelle.
- Il n'y a pas de porte battante et de porte automatique.
- Les sas permettent le passage et la manœuvre des portes pour les personnes handicapées.
- Les portes principales permettant l'accès aux locaux accessibles (ces locaux pouvant recevoir moins de 100 personnes) ont une largeur nominale minimale de 0,80 m soit une largeur de passage utile minimale de 0,77 m.
- Il n'y a pas de portique de sécurité.
- Un espace de manœuvre de porte est présent devant chaque porte des locaux accessibles.
- Les poignées de porte sont facilement préhensibles et manœuvrables en position « debout » comme « assis », ainsi que par une personne ayant des difficultés à saisir et à faire un geste de rotation du poignet.
- Il n'y a pas de porte avec un système d'ouverture électrique.
- L'effort nécessaire pour ouvrir les portes est inférieur ou égal à 50 N.
- Il n'y a pas de dispositifs liés à la sécurité ou la sûreté de l'établissement ou de l'installation.
- Les portes ou leur encadrement ainsi que leur dispositif d'ouverture présentent un contraste visuel par rapport à leur environnement.
- Les portes comportant une partie vitrée importante sont repérables ouvertes comme fermées, à l'aide d'éléments visuels contrastés par rapport à l'environnement immédiat visibles de part et d'autre de la paroi vitrée.

Equipements et dispositifs de commande

- Les personnes handicapées peuvent accéder à l'ensemble des locaux ouverts au public et en ressortir de manière autonome.
- Lorsque plusieurs équipements ou éléments de mobilier ayant la même fonction sont mis à la disposition du public, un au moins par groupe d'équipements ou d'éléments de mobilier doit être repéré, atteint et utilisé par les personnes handicapées. Dans le cas d'équipements soumis à des horaires de fonctionnement, l'équipement adapté fonctionne en priorité.
- Les équipements et le mobilier sont repérables grâce notamment à un éclairage particulier ou à un contraste visuel.
- Les dispositifs de commande sont repérables par un contraste visuel ou tactile.
- Un espace d'usage est présent au droit de tout équipement, mobilier, dispositif de commande
- Un équipement ou un élément de mobilier au moins par groupe d'équipements ou d'éléments de mobilier est utilisable par une personne en position « debout » comme en position « assis » (Hauteur comprise entre 0,90 m et 1,30 m et à plus de 0,40 m d'un angle rentrant de parois ou de tout autre obstacle à l'approche d'un fauteuil roulant : pour une commande manuelle ; lorsque l'utilisation de l'équipement nécessite de voir, lire, entendre, parler et hauteur maximale de 0,80 m et un vide en partie inférieure d'au moins 0,30 m de profondeur, 0,60 m de largeur et 0,70 m de hauteur permettant le passage des pieds et des genoux d'une personne en fauteuil roulant).
- Il n'y pas de sonorisation de la communication avec le personnel
- Il n'y pas de point d'affichage instantané
- Les interrupteurs mis à disposition du public ne sont pas à effleurement.

Sanitaires

- Lorsque des sanitaires y sont prévus pour le public, il y a au moins un cabinet d'aisances adapté pour les personnes handicapées circulant en fauteuil roulant et comportant un lavabo accessible
- Les cabinets d'aisances adaptés sont installés au même emplacement que les autres cabinets d'aisances (sanitaires de l'espace de gestion libre / sanitaires du restaurant et des salles pédagogiques dans le hall d'accueil mutualisé)
- Tous les cabinets adaptés pour les personnes handicapées peuvent être utilisés par des personnes de chaque sexe est sont accessibles directement depuis les circulations communes et signalés par des pictogrammes rappelant la possibilité de leur utilisation par des personnes des deux sexes, handicapées ou non.
- Un lavabo au moins par groupe de lavabos est accessible aux personnes handicapées ainsi que les divers aménagements tels que notamment miroir, distributeur de savon, sèche-mains, patères.
- Les cabinets d'aisances adaptés pour les personnes handicapées comportent, en dehors du débattement de porte, un espace d'usage accessible à une personne en fauteuil roulant situé latéralement par rapport à la cuvette ;
- Ils comportent un espace de manœuvre avec possibilité de demi-tour, situé à l'intérieur du cabinet
- Un espace de manœuvre de porte est présent devant celle-ci.
- Le cabinet d'aisance adapté comporte un dispositif permettant de refermer la porte derrière soi une fois entré.
- Il comporte un lave-mains accessible dont le plan supérieur est situé à une hauteur maximale de 0,85 m.
- La surface d'assise de la cuvette est située à une hauteur comprise entre 0,45 m et 0,50 m du sol, abattant inclus.
- Une barre d'appui latérale est prévue à côté de la cuvette, permettant le transfert d'une personne en fauteuil roulant et apportant une aide au relevage.
- La barre est située à une hauteur comprise entre 0,70 m et 0,80 m. Sa fixation ainsi que le support permettent à un adulte de prendre appui de tout son poids.
- Les lavabo accessible présentent un vide en partie inférieure d'au moins 0,30 m de profondeur, 0,60 m de largeur et 0,70 m de hauteur permettant le passage des pieds et des genoux d'une personne en fauteuil roulant.
- Le choix de l'équipement ainsi que le choix et le positionnement de la robinetterie permettent un usage complet du lavabo en position assis.
- Il n'y a pas d'urinoirs.

Sorties

- Les sorties peuvent être aisément repérées, atteintes et utilisées par les personnes handicapées.
- Chaque sortie est repérable de tout point où le public est admis, soit directement, soit par l'intermédiaire d'une signalisation adaptée.
- Les signalisations indiquant la sortie ne présentent aucun risque de confusion avec le repérage des issues de secours.

Eclairage

- La qualité de l'éclairage des circulations intérieures et extérieures sont telle que l'ensemble du cheminement est traité sans créer de gêne visuelle.
- Les dispositifs d'accès et les informations fournies par la signalétique font l'objet d'une qualité d'éclairage renforcée.
- L'éclairage permet d'assurer des valeurs d'éclairement moyen horizontal mesurées au sol le long du parcours usuel de circulation en tenant compte des zones de transition entre les tronçons d'un parcours, d'au moins :
- 20 lux pour le cheminement extérieur accessible ; 200 lux au droit des postes d'accueil (bâtiment d'accueil) ; 100 lux pour les circulations intérieures horizontales
- Lorsque la durée de fonctionnement d'un système d'éclairage est temporisée, l'extinction est progressive (sanitaires)
- Dans le cas d'un fonctionnement par détection de présence, la détection couvre l'ensemble de l'espace concerné et deux zones de détection successives se chevauchent obligatoirement (sanitaires)
- La mise en œuvre des points lumineux évite tout effet d'éblouissement direct des usagers en position « debout » comme « assis » ou de reflet et sur la signalétique.

Publics assis :

- Dans le restaurant et les salles pédagogiques (ne comportant pas d'aménagement spécifique), les emplacements sont dégagés lors de l'arrivée des personnes handicapées.

Locaux d'hébergement :

- L'établissement dispose de 27 chambres d'hébergement dont 2 accessibles de manière à pouvoir être occupées par des personnes handicapées.
- Toutes les chambres répondent aux dispositions suivantes :
- Une prise de courant au moins est située à proximité immédiate de la tête de lit.
- Il n'y a pas d'équipements installés en hauteur dans les chambres.
- Les chambres adaptées comportent en dehors du débattement de porte éventuel et de l'emprise d'un lit de 0,90 m x 1,90 m un espace de manœuvre avec possibilité de demi-tour, un passage d'au moins 0,90 m sur au moins un grand côté du lit.
- Le plan de couchage est situé à une hauteur comprise entre 0,40 m et 0,50 m du sol.
- Pour chacune des deux chambres accessibles, le cabinet de toilette est intégré à la chambre et comporte une douche sans ressaut de plus de 2 cm équipée de barres d'appui permettant le transfert d'une personne en fauteuil roulant et d'un équipement permettant de s'asseoir et de disposer d'un appui en position « debout » ainsi que d'un espace d'usage placé latéralement à l'équipement permettant de s'asseoir.
- En dehors du débattement de porte et des équipements fixes, un espace de manœuvre avec possibilité de demi-tour est présent.
- Les sanitaires sont équipés d'une barre d'appui latérale permettant le transfert de la personne depuis le fauteuil vers la cuvette et réciproquement. La barre est située à une hauteur comprise entre 0,70 m et 0,80 m. Sa fixation ainsi que le support permettent à un adulte de prendre appui de tout son poids.

Cabines et aux espaces à usage individuel :

Il n'y pas de cabines et espaces à usage individuel.





20 m



PLAN DE SITUATION



Ostiole  
Architecture

03.6

N°7\_PLAN SITUATION

Projet :

TRAVAUX DE MISE EN ACCESSIBILITE DE LA MAISON DE LA NATURE DU BASSIN  
D'ARCACHON - RESERVE ORNITHOLOGIQUE DU TEICH

Echelle :

Format :

Date :

Phase :

Indice :

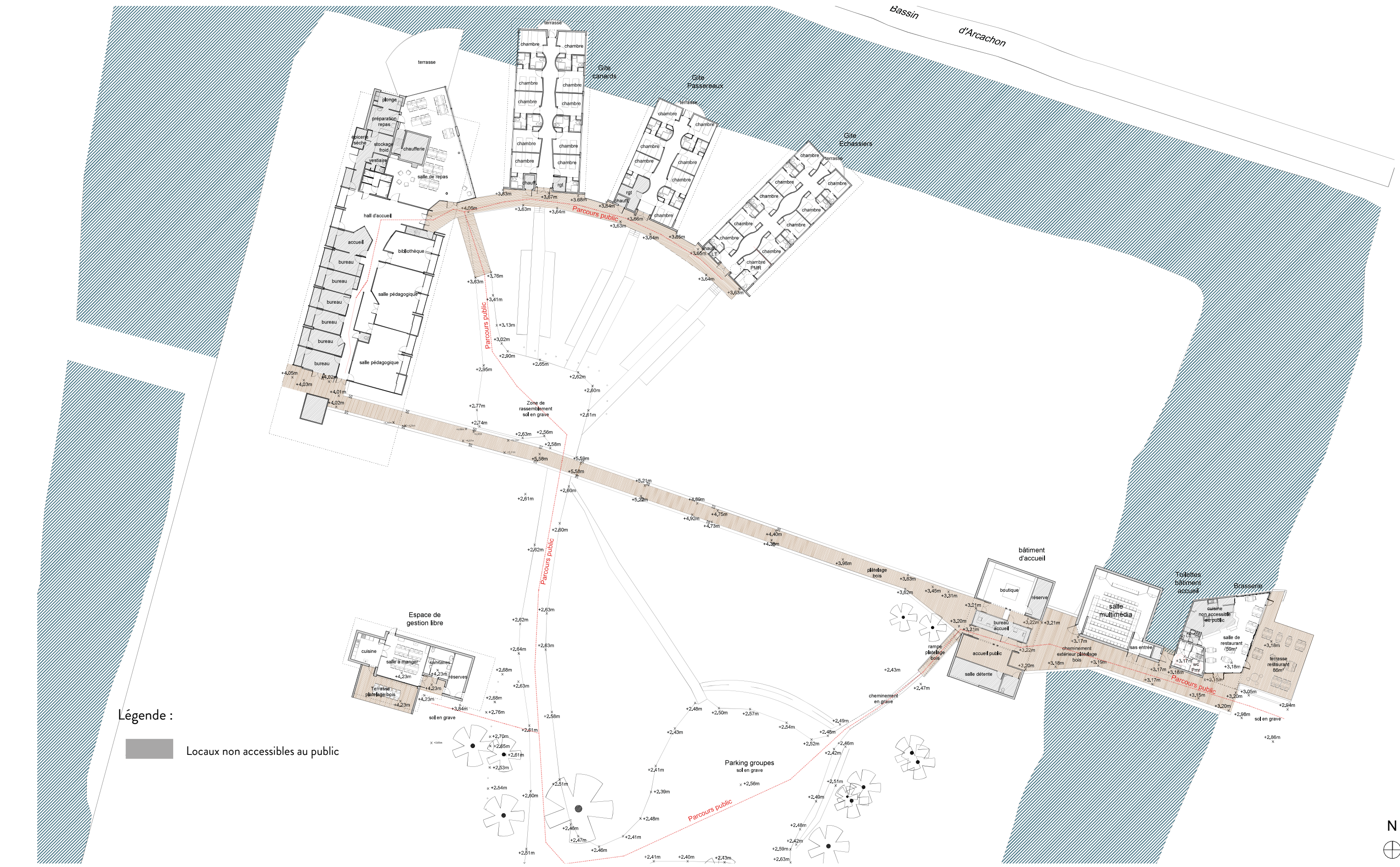
A3

19/01/2026

ACAM

ACAM\_2.0





PLAN RDC EXISTANT



Ostiole  
Architecture

03.7

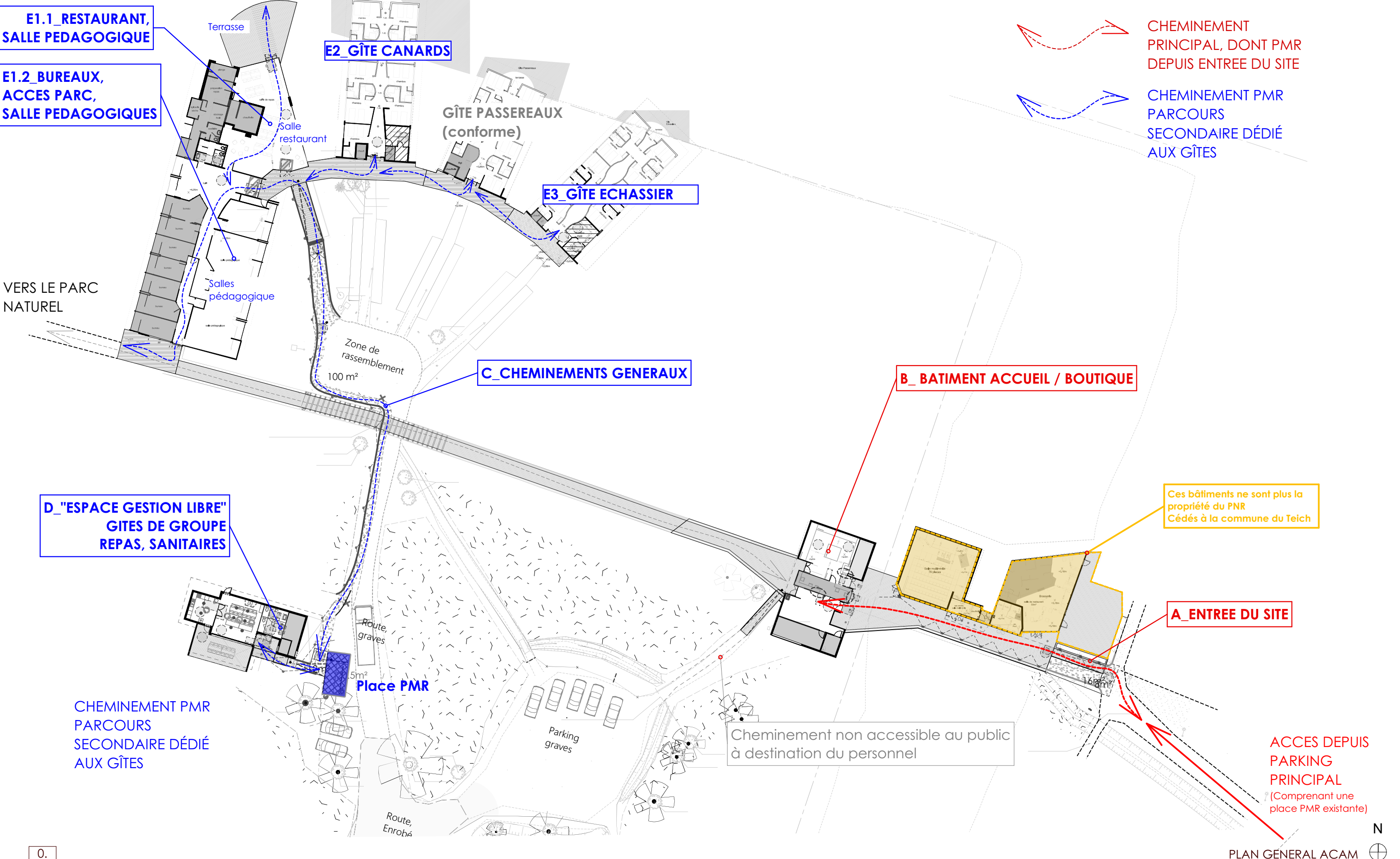
N°9\_RDC EXISTANT 1/500

Projet : TRAVAUX DE MISE EN ACCESSIBILITE DE LA MAISON DE LA NATURE DU BASSIN D'ARCACHON - RESERVE ORNITHOLOGIQUE DU TEICH

Echelle :  
Format : A3  
Date : 19/01/2026  
Phase : ACAM

Indice :

ACAM\_2.0



E1.1 RESTAURANT,  
SALLE PEDAGOGIQUE

E1.2 BUREAUX,  
ACCES PARC,  
SALLE PEDAGOGIQUES

E2 GÎTE CANARDS

GÎTE PASSEREAUX  
(conforme)

E3 GÎTE ECHASSIER

C CHEMINEMENTS GENERAUX

B BATIMENT ACCUEIL / BOUTIQUE

D "ESPACE GESTION LIBRE"  
GITES DE GROUPE  
REPAS, SANITAIRES

Ces bâtiments ne sont plus la  
propriété du PNR  
Cédés à la commune du Teich

A ENTREE DU SITE

Cheminement non accessible au public  
à destination du personnel

ACCES DEPUIS  
PARKING  
PRINCIPAL  
(Comprenant une  
place PMR existante)

Place PMR

VERS LE PARC  
NATUREL

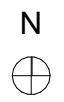
CHEMINEMENT  
PRINCIPAL, DONT PMR  
DEPUIS ENTREE DU SITE

CHEMINEMENT PMR  
PARCOURS  
SECONDAIRE DÉDIÉ  
AUX GÎTES

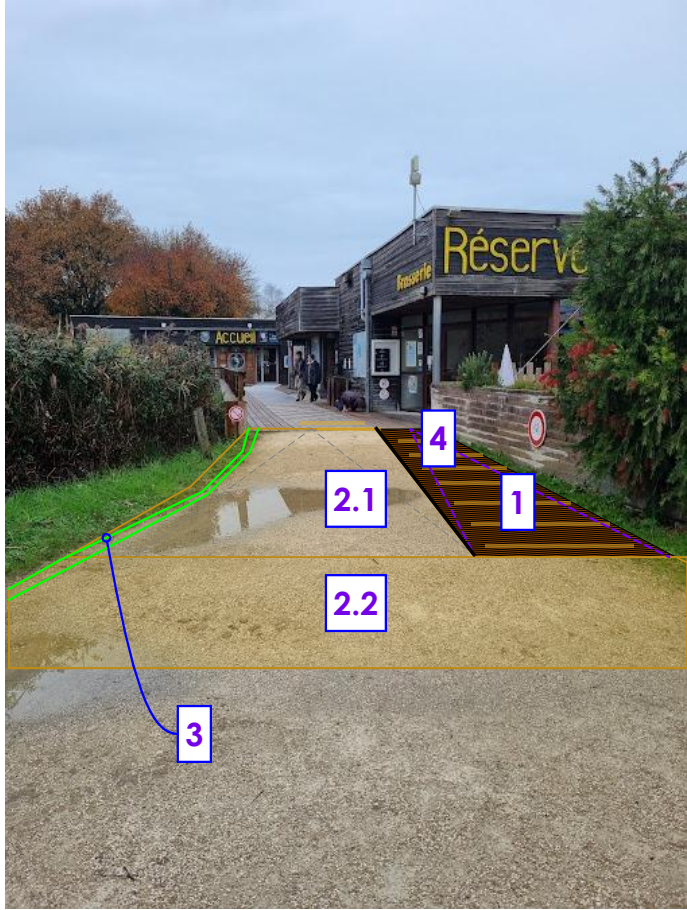
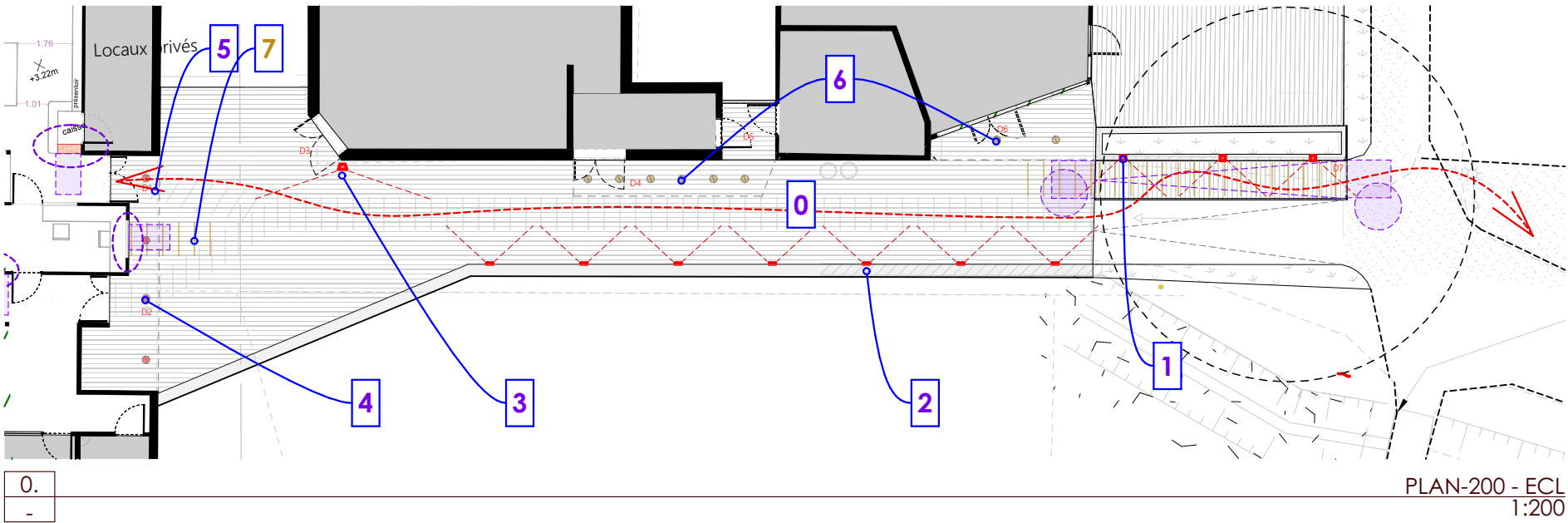
CHEMINEMENT PMR  
PARCOURS  
SECONDAIRE DÉDIÉ  
AUX GÎTES

0.  
-

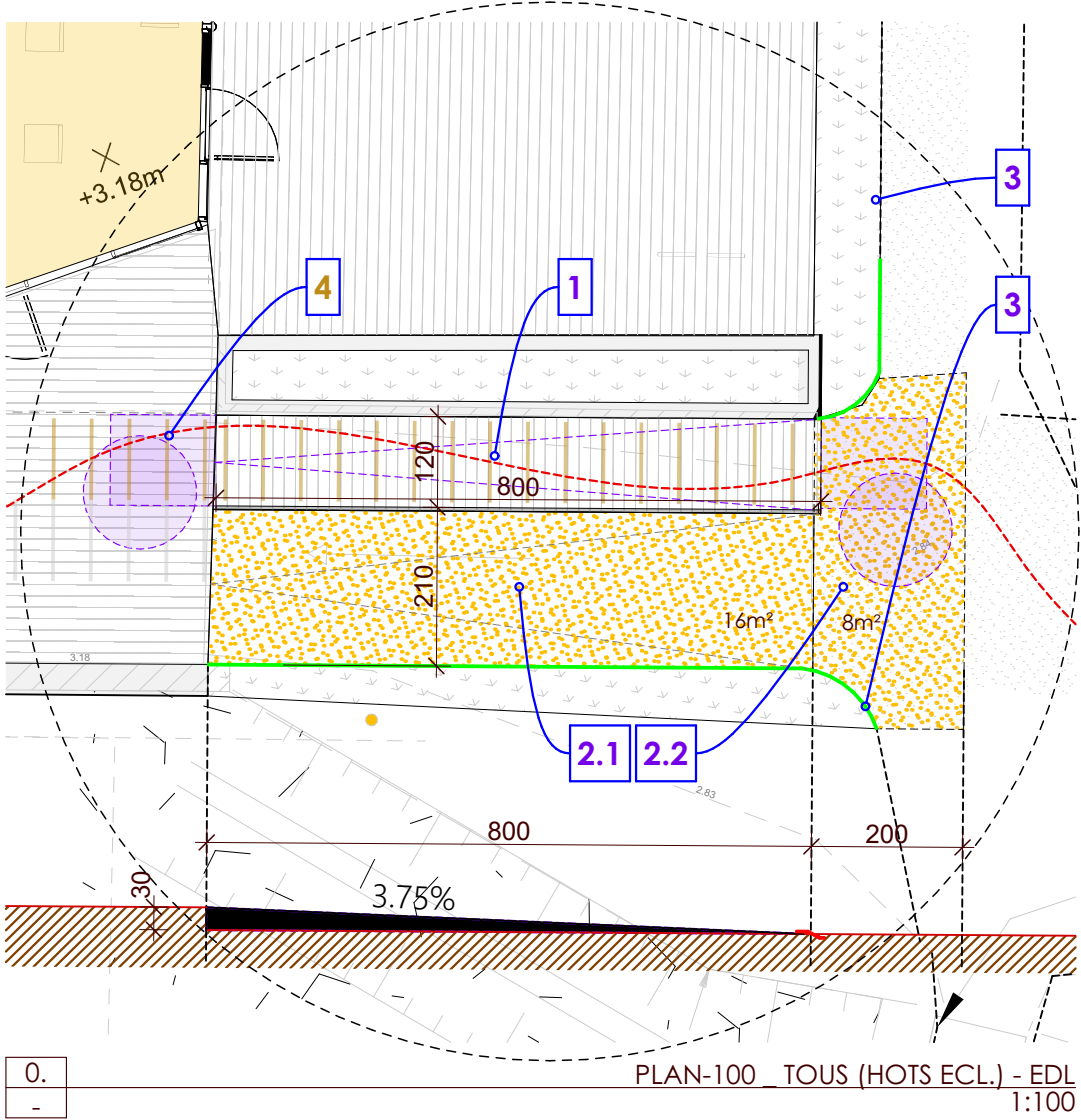
PLAN GENERAL ACAM  
1:500







PROJET



ZONE : Zone A : ENTREE DU SITE

OUVRAGE : **RAMPE D'ACCES**

Dérogation : **Non**

**Existant : Nature de la non-conformité à résoudre**

**A) Pente d'accès non conforme :**

> Revêtement non adaptée, non stabilisé ; Présence d'un ressaut en haut de rampe ; Pente non standardisée (variable)

**B) Eclairage insuffisant sur tout le cheminement**

**C) Présence d'un revêtement glissant devant l'accueil au centre**

**Projet : Descriptif de l'ouvrage à réaliser, norme**

**Ouvrage A)** Création d'une rampe conforme :

- Franchissement d'un ressaut de hauteur 30cm

- Forme de pente de longueur 8m entre 3.5 et 4% (<5%)

Y compris création de palier de repos en bas de pente sur une distance de 2m, sur toute la largeur du cheminement

**Ouvrage B)** Mise en oeuvre d'un système d'éclairage complet sur **détection** en chaque point d'accès sur le site, répondant à la norme accessibilité ERP dans l'existant relatif aux cheminements.

Le système d'éclairage comprendra une **temporisation** relative à l'arrêté du 27 décembre 2018 relatif à la prévention, la réduction et la limitation des nuisances lumineuse

**Ouvrage C)** Mise en oeuvre de bandes antidérapantes

**DETAIL PAR POINT D'INTERVENTION**

**GROS OEUVRE,VRD et terrassement**

**1 / 2.1 / 2.2** > Mise en oeuvre de graves calcaires pour palier de repos, pente =1.5% vers fossé pour écoulement (et <3%, PMR).

**3** > Mise en oeuvre de bordures, (cf. cctp). Objectif: stabilisation des terres et graves pour limiter leur érosion.

**OUVRAGES BOIS EXTERIEURS**

**1** > Création d'une rampe bois pour fauteuil roulant. Longueur 8m; largeur env. 125cm, compris chasse roue. Destinée à l'accueil du public, charge supportable 400kg/m².

Largeur praticable de 122cm minimum.; Forme de pente uniforme, <4%. ; Ecartement des lames de bois <2cm

Intégration si nécessaire d'un plat inox antidérapant en bas de pente, à encasturer dans la grave pour suppression de ressaut.

**ELECTRICITE**

**0** > Réalisation d'un diagnostic éclairage sur toute la zone "A\_Entrée du site", remise d'un rapport Existant / Projet

**1/2/3/4/5/6** > Mise en oeuvre de divers dispositifs d'éclairage sur détection

Pas de saillie, les éléments orientables seront incorporés dans les jardinières.

**SECOND OEUVRE**

**4/7** > Mise en oeuvre de bandes antidérapantes. Produit dito existant. A positionner sur la rampe PMR, et sur 200cm en haut de rampe. Espacement <30cm. Largeur des bandes : 120cm .

\*Sera réalisé en interne par le PNR

Projet :

Echelle :

Format :

Date :

Phase :

Indice :



Ostiole  
Architecture

03.9

N°7\_PLAN EDL / PROJET = A\_ENTREE DU SITE

TRAVAUX DE MISE EN ACCESSIBILITE DE LA MAISON DE LA NATURE DU BASSIN  
D'ARCACHON - RESERVE ORNITHOLOGIQUE DU TEICH

1:100,  
1:200

A3

19/01/2026

ACAM

**ACAM\_2.0**





4

Diagram illustrating the dimensions of the display case (Figure 1):

- Height: 80cm (indicated by a red dashed line).
- Width: 70cm (indicated by a purple line).
- Depth: 32cm (indicated by a purple line).
- Label: 1 (indicated by a blue box).

80cm

1

70cm

32cm



Armoire  
Electrique  
Principal

WC personnel  
non accessible au public

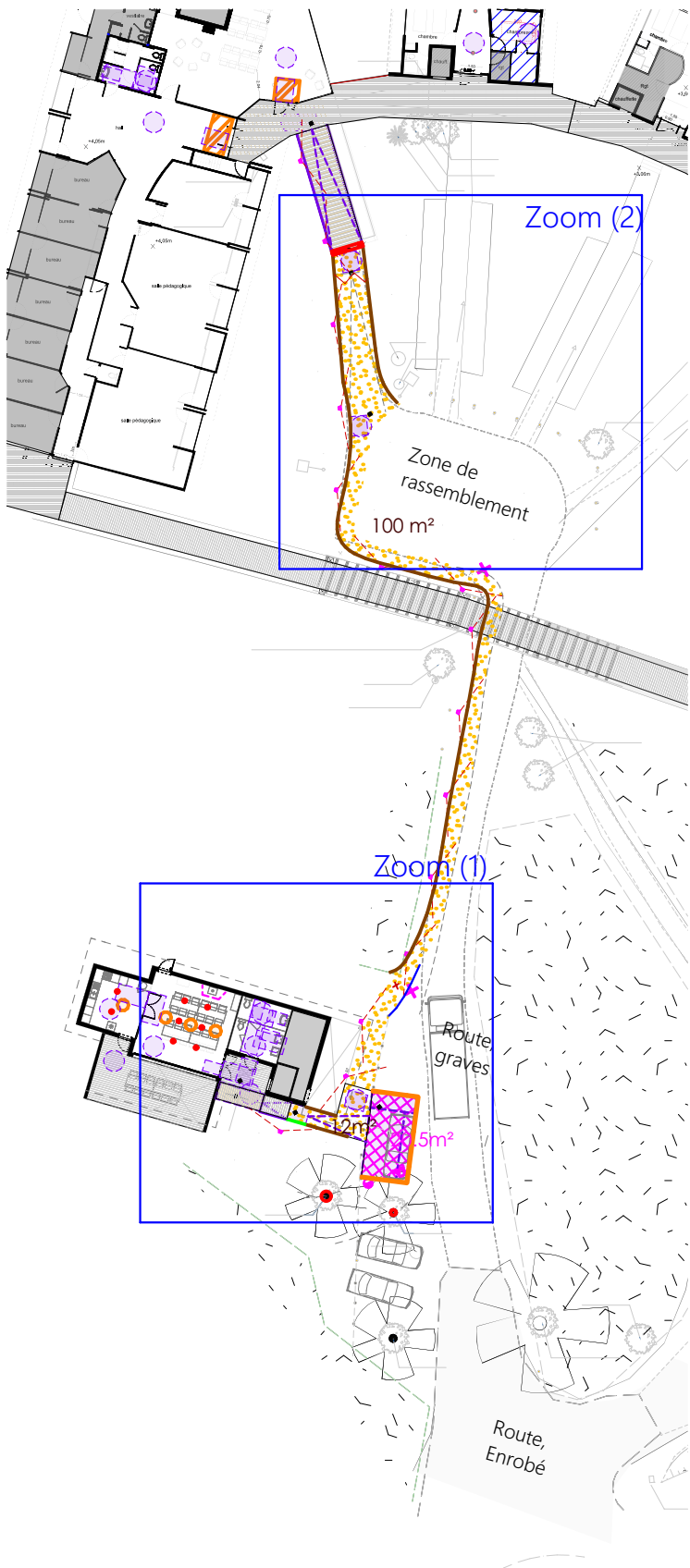
PLAN-100 TOUS (HOTS ECL.) - EDL  
1:100

# ACAM\_2.0

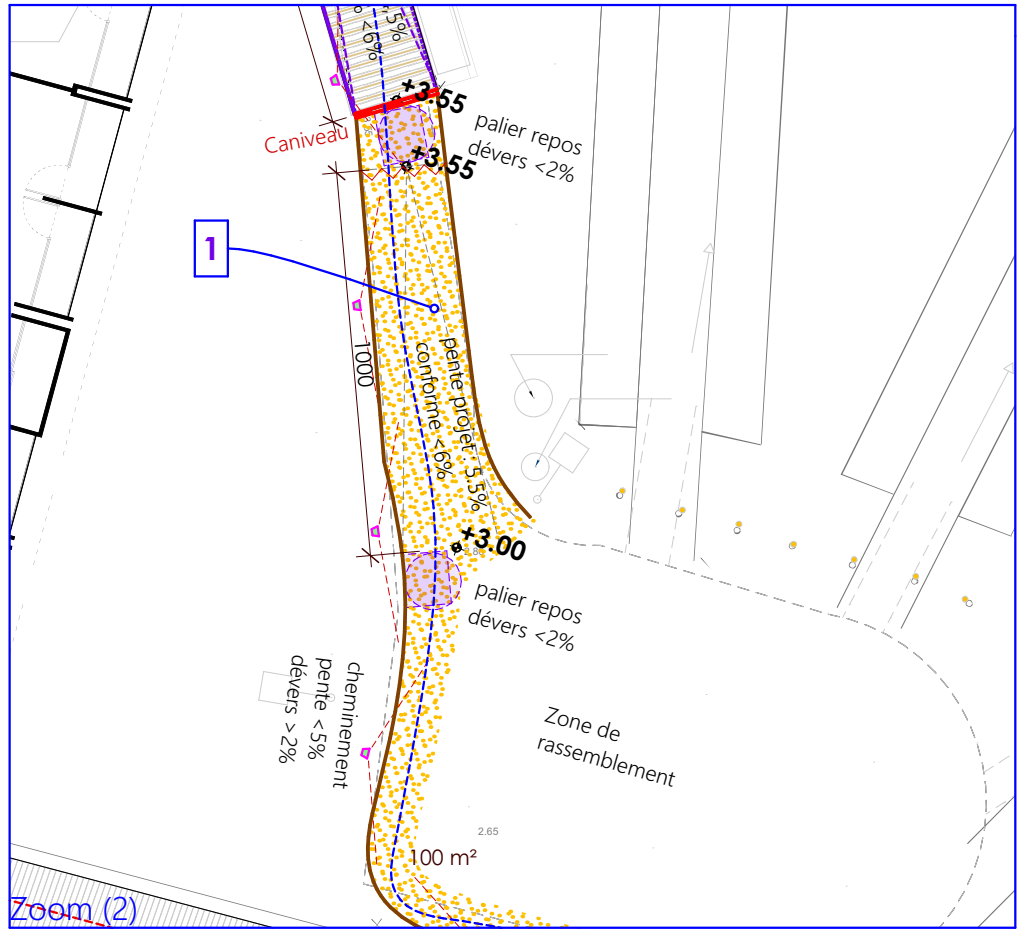


**SARL Ostiole Architecture** || 37 rue Lacornée, 33000 Bordeaux | SIRET : 888 109 857 00019, APE : 7111Z | Numéro d'affiliation nationale à l'Ordre des Architectes : S21790 | N° identification assurance MAF : 266364/B/113 || [www.ostiole.fr](http://www.ostiole.fr) | 06 35 93 46 04 | [contact@ostiole.fr](mailto:contact@ostiole.fr)

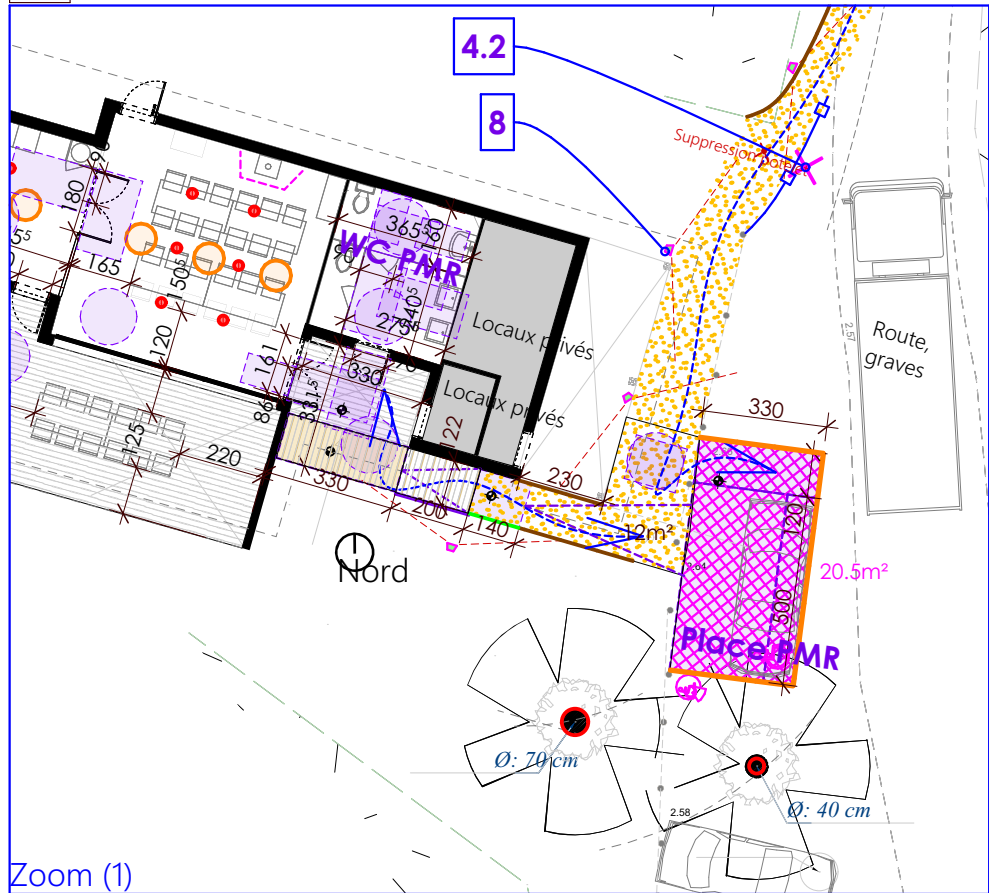




0. - PLN - GENERAL CHEMINEMENTS -500 1:500



Zoom (2) 0. - PLN - GENERAL CHEMINEMENTS - 200 1:200



Zoom (1) 0. - PLN - GENERAL CHEMINEMENTS - 200 1:200

ZONE : Zone A : ENTREE DU SITE  
OUVRAGE : RAMPE D'ACCES

Dérogation : Non

Existant : Nature de la non-conformité à résoudre

A) Le site ne dispose pas de cheminements conformes  
Les croisements piéton/véhicules ne sont pas matérialisés  
Les cheminements ne sont pas éclairés

Projet : Descriptif de l'ouvrage à réaliser, norme

Ouvrage A) Mise en conformité des cheminements

DETAIL PAR POINT D'INTERVENTION

GROS OEUVRE, VRD et terrassement

1 > Reprise de revêtements sur l'ensemble des surfaces indiquées en plan. Mise en oeuvre de graves calcaires pour forme de pente. Au plus proche des graves présentes sur le site.  
Création d'une pente <5% et dévers =1%. Mise en oeuvre par couches successives, tassement au rouleau

3 > Mise en oeuvre de ganivelles chataignier (ou robinier)

4.2 > Mise en oeuvre de panneaux signalétique croisement piéton / véhicule

ELECTRICITE

8> Eclairage de type 5. Potelet filaires à détection par zone. Eclairage vers le bas. IP65

NOTA : Place PMR décrite ci-après



Ostiole  
Architecture

03.11

N°7\_PLAN EDL / PROJET = C\_CHEMINEMENTS  
GENERAUX

Projet :

TRAVAUX DE MISE EN ACCESSIBILITE DE LA MAISON DE LA NATURE DU BASSIN  
D'ARCACHON - RESERVE ORNITHOLOGIQUE DU TEICH

Echelle :

1:500,  
1:200

Format :

A3

Date :

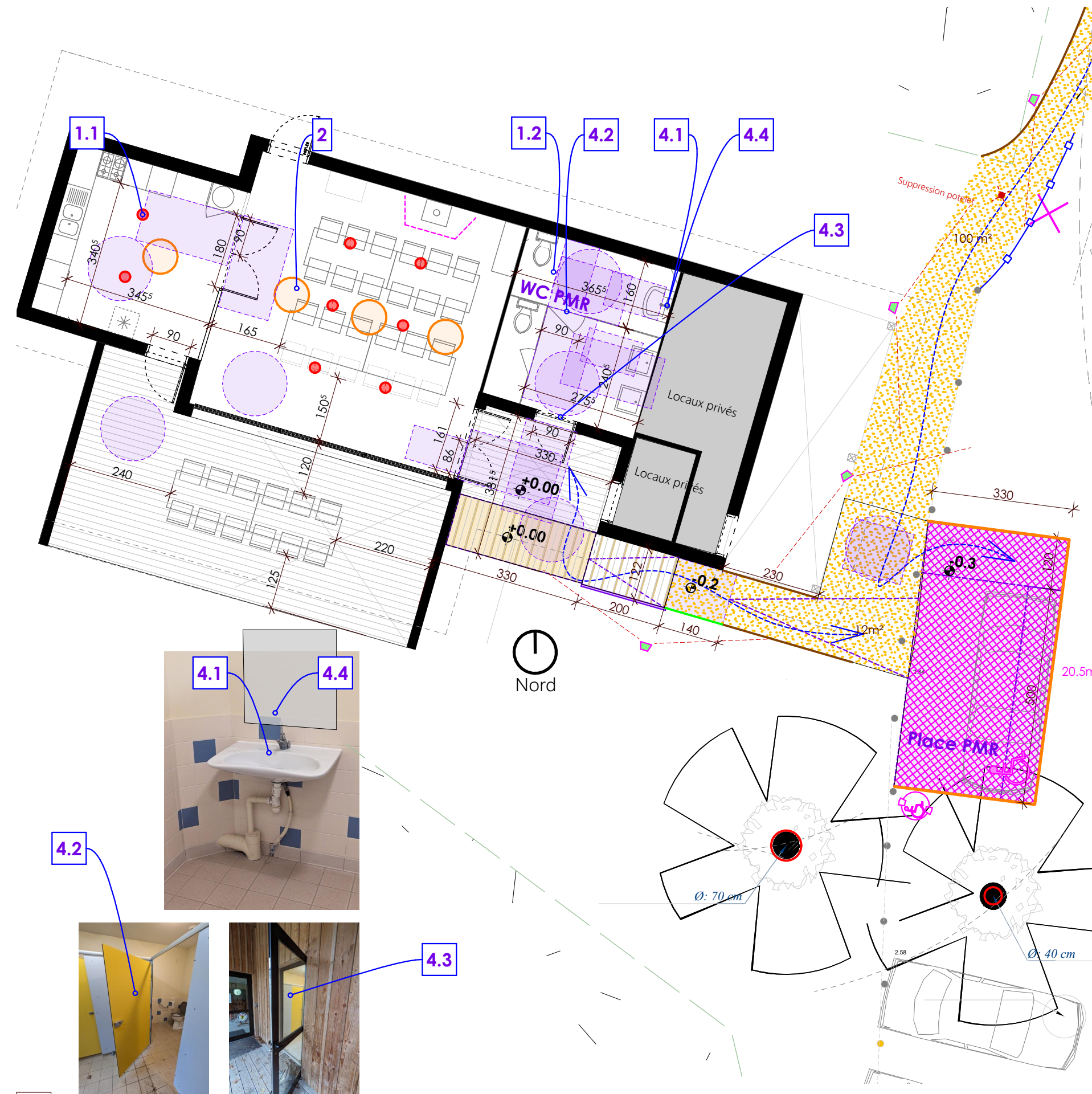
19/01/2026

Phase :

ACAM

Indice :

ACAM\_2.0



ZONE : Zone : D ESPACE GESTION LIBRE  
OUVRAGE : **RAMPE D'ACCES DEPUIS PLACE PMR ET PLACE PMR**

Dérogation : **Non**

**Existant : Nature de la non-conformité à résoudre**

- A) L'espace Gestion libre, ne dispose pas d'un accès PMR adapté aux fauteuils
- B) Pas de stationnement PMR décrit sur le site
- C) L'éclairage du cheminement est insuffisant. Eclairage intérieur insuffisant
- D) L'acoustique n'est pas traitée, trop de revêtements durs
- E) WC PMR non conforme

**Projet : Descriptif de l'ouvrage à réaliser, norme**

- A) Modification de la terrasse et création d'une rampe bois.
- B) Création d'une place de stationnement PMR, y compris signalétique et cheminement d'accès
- C) Eclairage du cheminement PMR et rampe
- D) Traitement acoustique (amélioration)
- E) Mise en conformité WC PMR

**DETAIL PAR POINT D'INTERVENTION**

**GROS OEUVRE,VRD et terrassement**

**EXTERIEUR :**

> **CHEMINEMENT** : Mise en oeuvre de graves calcaires pour forme de pente. Au plus proche des graves présentes sur le site. Création d'une pente <5% et dévers =1%. Mise en oeuvre par couches successives, tassement au rouleau. Intégration d'un palier de repos de pente <2% en bas de rampe, longueur 140cm; largeur 120cm

> **PLACE PMR** : Réalisation d'une dalle en béton balayé pour place PMR. Dévers >1% et <2%. Dimensions : 625x335cm  
Compris marquage PMR (peinture)  
Panneau signalétique place PMR  
Mise en oeuvre de bordures, béton chanfreiné formant bateau.

**OUVRAGES BOIS**

**EXTERIEUR**

**4 > Création d'une rampe bois pour fauteuil roulant et palier de repos haut en extensoin de la terrasse**

> largeur env. 125cm, compris chasse roue. Destinée à l'accueil du public, charge supportable 400kg/m². Largeur praticable de 122cm minimum. La pente sera <=10%; Ecartement des lames de bois <2cm (compris retrait estival). Rampe d'une longueur totale de 2m et palier de repos haut d'une longueur de 3.30m

**ELECTRICITE**

**EXTERIEUR :** > Eclairage de type 5. Potelet filaires à détection par zone. Eclairage vers le bas. IP65 = 1 unité

**INTERIEUR :**

- 1.1 > Remplacement de tous les luminaires par Downlight led, pose en saillie Localisation : Salle à manger / cuisine
- 1.2 > Mise en oeuvre d'un Flash dans les WC PMR
- 1.3 > Remplacement de l'interrupteur des WC (distance <40cm angle rentrant), par un système d'allumage temporisé sur détection.

**SECOND OEUVRE**

**INTERIEUR :**

- 2) Intégration de panneaux acoustiques à fixer ou coller directement en plafond
- 4.1) Ajustement de la hauteur de la vasque PMR. Remplacement du mitigeur, par mitigeur à tête rallongée. Hauteur de la vasque : <85cm en partie haute et >70cm espace sous vasque sur une profondeur de 30cm.
- 4.2 ) Ajout d'une barre pour refermer derrière soi sur la porte des WC
- 4.3 ) Ajout de la signalétique WC sur la porte extérieure des WC + signalétique PMR (elle fera office de vitrophanie, hauteur de pose 160cm)
- 4.4 ) Fourniture et pose d'un miroir au dessus de la vasque, positionné à une hauteur conforme, hauteur de pose en partie basse 0.95m.

PLAN-100 TOUS - PROJET (1)  
1:100

Projet :

Echelle :

Format :

Date :

Phase :

Indice :



Ostiole  
Architecture

03.12

N°8\_PLAN EDL / PROJET = D\_ESPACE GESTION  
LIBRE

TRAVAUX DE MISE EN ACCESSIBILITE DE LA MAISON DE LA NATURE DU BASSIN  
D'ARCACHON - RESERVE ORNITHOLOGIQUE DU TEICH

1:100

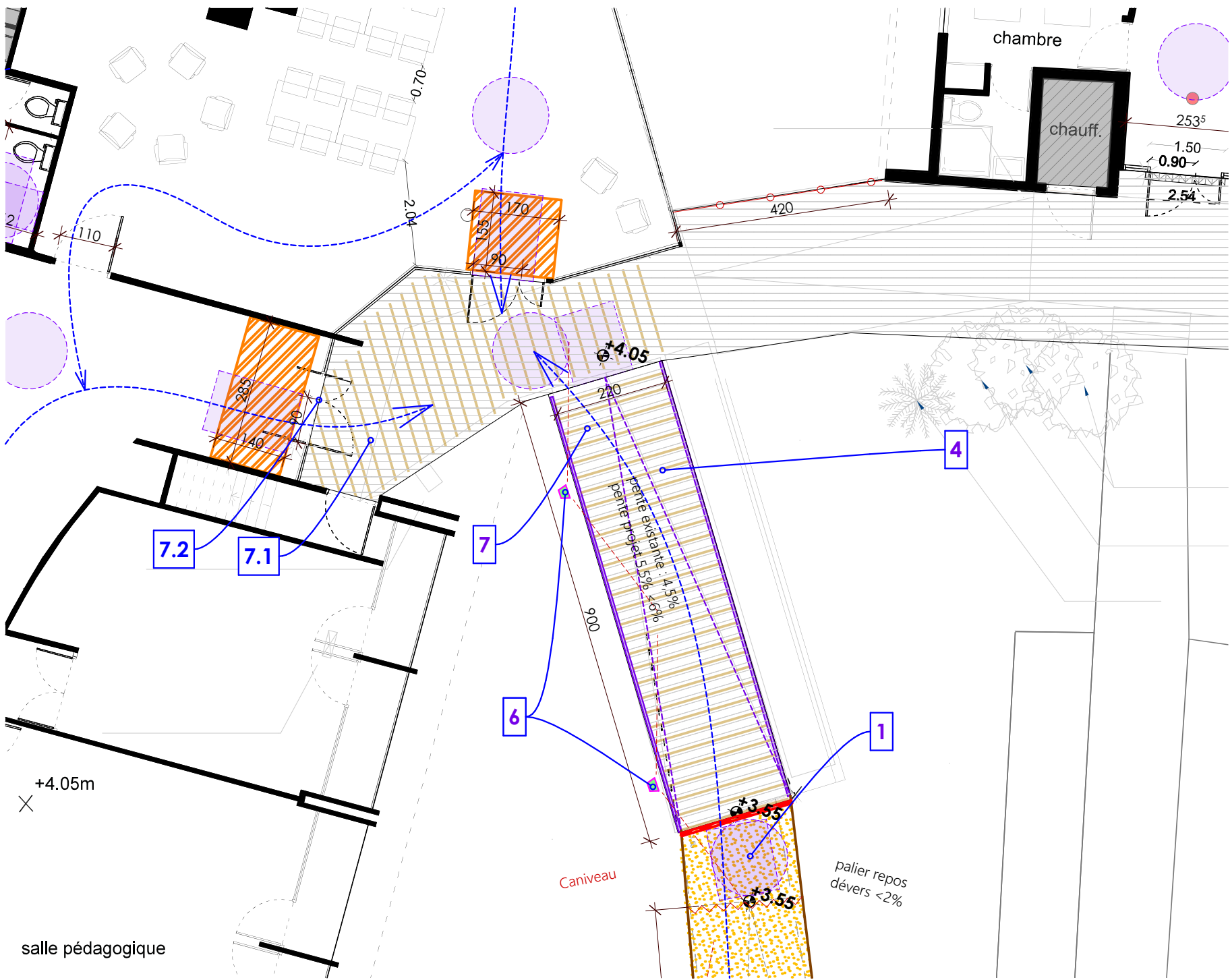
A3

19/01/2026

ACAM

ACAM\_2.0





PLAN-100 TOUS - PROJET (1)  
1:100

ZONE : Zone : E GITES, RESTAURANT, SALLE PEDAGOGIQUE  
OUVRAGE : E0 MISE EN CONFORMITE DE L'ACCES, RAMPE

Dérogation : Non

**Existant : Nature de la non-conformité à résoudre**

**A)** La rampe est glissante et ne présente pas une mise en lumière satisfaisante.  
Absence de palier de repos bas.  
Non conformités diverses sur terrasse bois

**Projet : Descriptif de l'ouvrage à réaliser, norme**

**Ouvrage A)** Modifications de la rampe et adjonction d'éléments nouveau afin de créer une rampe conforme à la réglementation PMR dans l'existant.

**DETAIL PAR POINT D'INTERVENTION**

**GROS OEUVRE, VRD et terrassement**

**1 > Palier de repos**

Création du palier de repos en partie basse, en graves calcaires. : largeur 240cm, longueur 160cm  
Mise en oeuvre d'un caniveau en bas de rampe. Grilles ne faisant pas obstacle à la roue (fentes <2cm)

**OUVRAGES BOIS EXTERIEURS**

**4 > Revue de la rampe bois pour fauteuil roulant**

> largeur env. 225cm, compris chasse roue. Destinée à l'accueil du public, charge supportable 400kg/m².  
Largeur praticable de 122cm minimum. La pente sera <6%. Ecartement des lames de bois <2cm (compris retrait estival). La rampe est d'une longueur totale de 9m.

**ELECTRICITE**

**6>** Eclairage de type 5. **Potelet filaires à détection par zone** Eclairage vers le bas. **IP65**

**SECOND OEUVRE**

**7 >** Mise en oeuvre de bandes antidérapantes. Produit dito existant. A positionner sur la rampe PMR.  
Espacement <30cm. Largeur des bandes : 220cm

0.  
-



Ostiole  
Architecture

03.13

N°7\_PLAN EDL / PROJET = E0\_ACCES COMMUN  
GITES RESTAURANT, SALLE PEDAGOGIQUE

Projet :

TRAVAUX DE MISE EN ACCESSIBILITE DE LA MAISON DE LA NATURE DU BASSIN  
D'ARCACHON - RESERVE ORNITHOLOGIQUE DU TEICH

Echelle :

1:100

Format :

A3

Date :

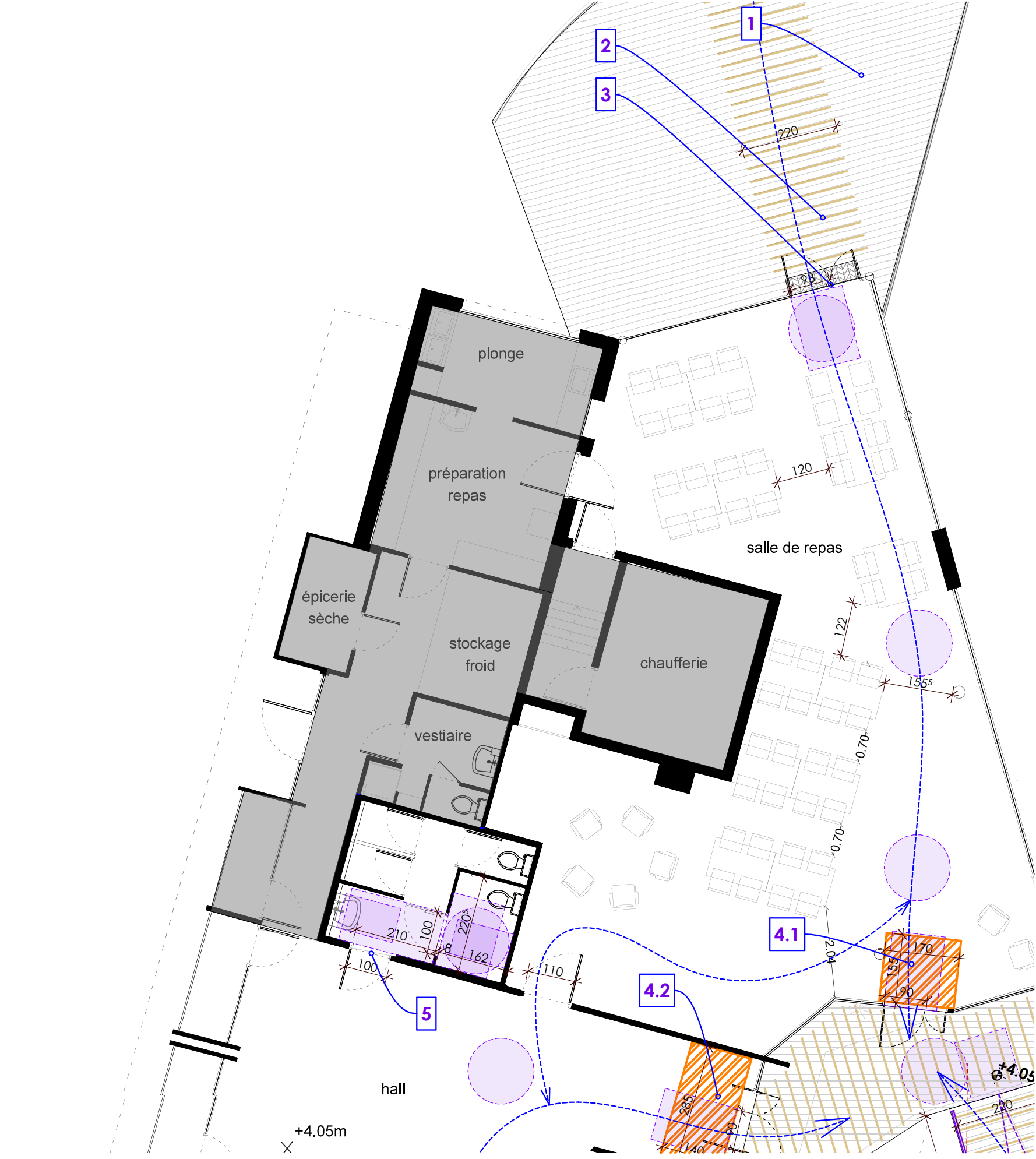
19/01/2026

Phase :

ACAM

Indice :

**ACAM\_2.0**



ZONE :	Zone : <b>E</b> GITES, RESTAURANT, SALLE PEDAGOGIQUE
OUVRAGE :	<b>E1.1 ENTREE ET RESTAURANT , TERRASSE</b>
Dérogation : <b>Non</b>	
<b>Existant : Nature de la non-conformité à résoudre</b> <b>B1)</b> La terrasse est glissante (et présente des lames défectueuses, à remplacer) + ressaut porte <b>B2)</b> Les tapis aux entrées présentent des ressauts et ne sont pas fixés <b>B3)</b> Signalétique insuffisante	
<b>Projet : Descriptif de l'ouvrage à réaliser, norme</b> <b>B1)</b> Création d'une zone de cheminement antidérapante sans ressaut <b>B2)</b> Mise en place de tapis condormes, sans ressaut <b>B3)</b> Signalétique	
<b>DETAIL PAR POINT D'INTERVENTION</b>	
<b>OUVRAGES BOIS EXTERIEURS</b> 1 _Remplacement des lames bois présentant un état critique par lames équivalentes	
<b>SECOND OEUVRE</b>	
<b>2 &gt;</b> Mise en oeuvre de bandes antidérapantes. Produit dito existant, conformément aux plans sur la terrasse formant un accès entre porte et point de vue. Espacement <30cm. Largeur des bandes : 220cm	
<b>3 &gt;</b> Mise en oeuvre d'un plat métallique antidérapant de gestion des ressaut au niveau des seuils.largeur variable. pente <12 % sur longueur environ 40cm.	
<b>4.1&gt; Tapis encastré n°1</b> Fourniture et pose d'un tapis encastré type tapis brosse rigide ou tapis à lames.	
<b>4.2&gt; Tapis encastré n°2</b> Fourniture et pose d'un tapis encastré type tapis brosse rigide ou tapis à lames.	
<b>5&gt;Signalétique PMR</b> Fourniture et pose d'un panneau signalétique WC PMR sur la porte du WC	



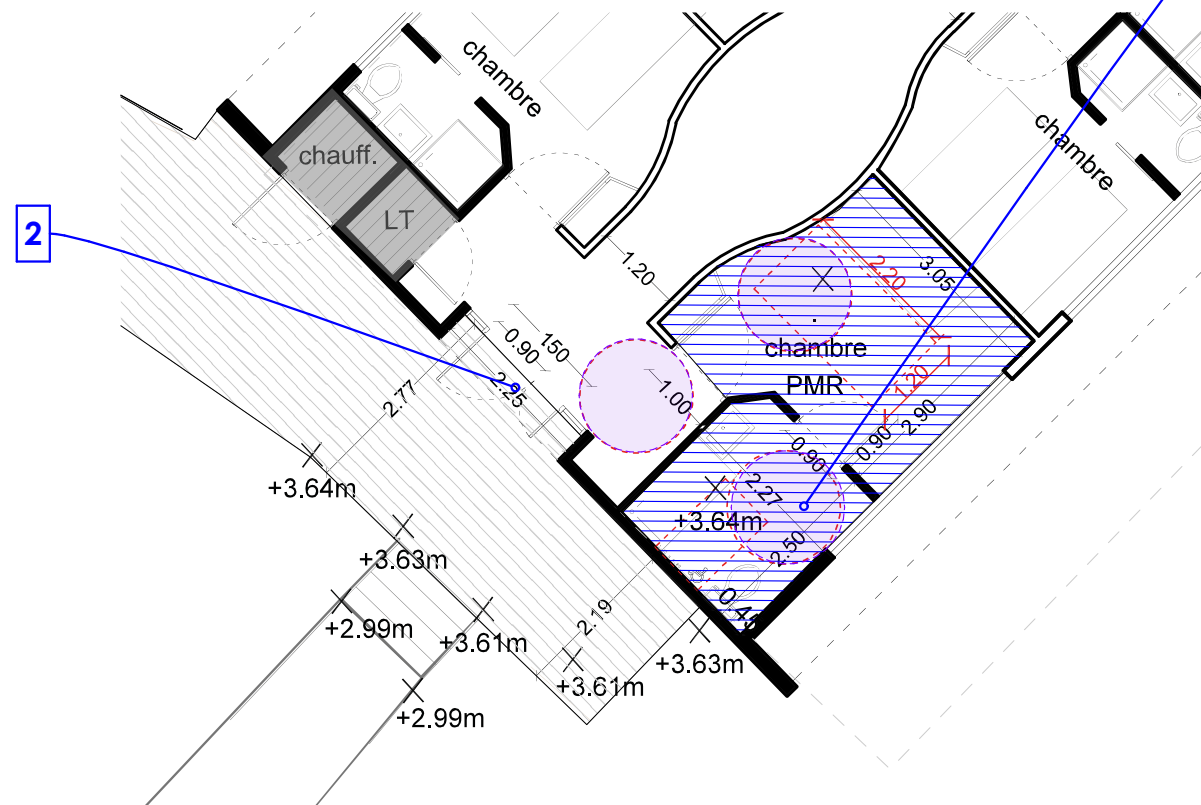
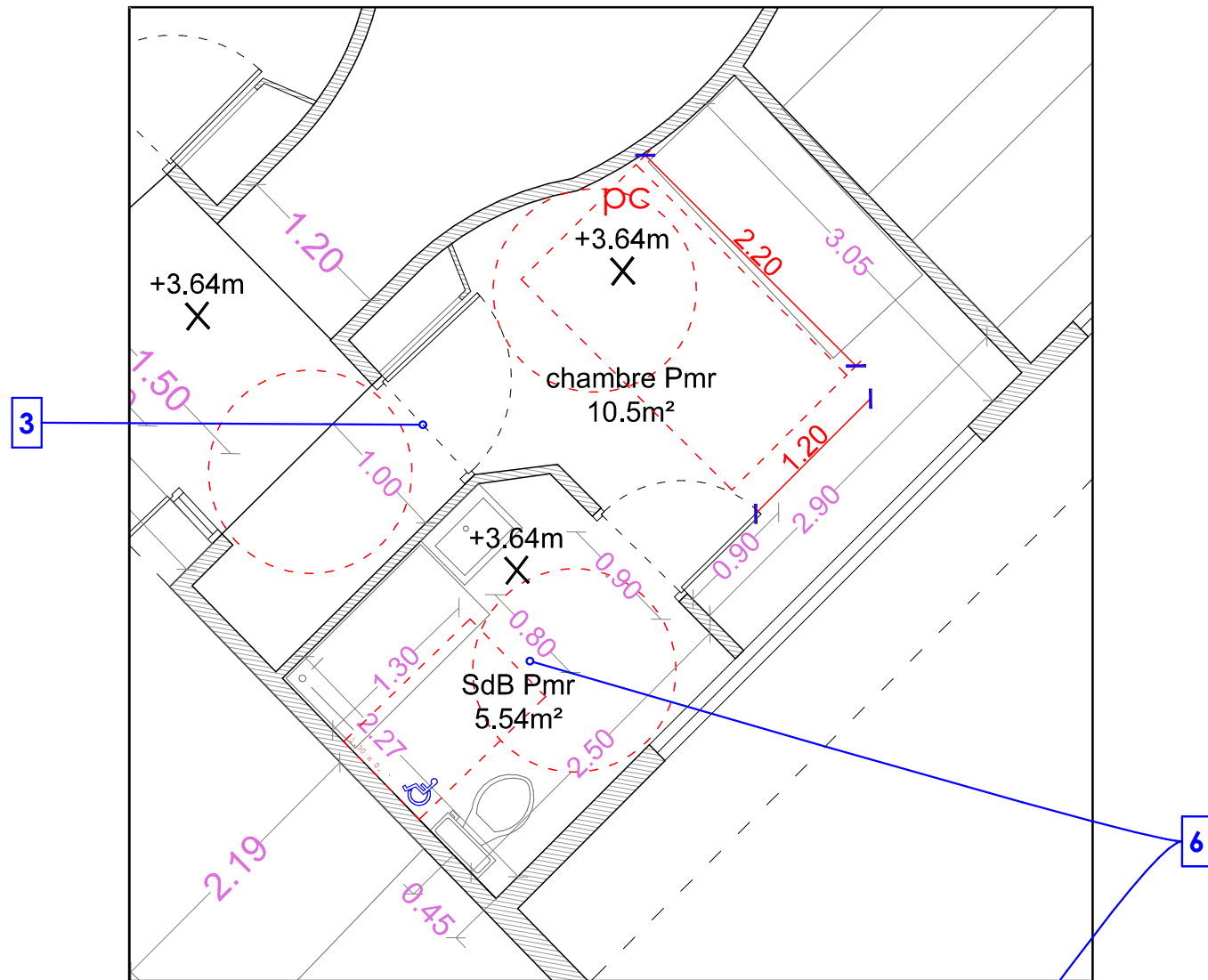
ZONE :	Zone : <b>E</b> GITES, RESTAURANT, SALLE PEDAGOGIQUE
OUVRAGE :	<b>E1.2 ACCES PAR BUREAUX / SALLE PEDAGOGIQUE, TERRASSE</b>
Dérogation : <b>Non</b>	
Existant : <b>Nature de la non-conformité à résoudre</b>	
Projet : <b>Descriptif de l'ouvrage à réaliser, norme</b>	
DETAIL PAR POINT D'INTERVENTION	
OUVRAGES BOIS EXTERIEURS	
1 _Remplacement des lames bois présentant un état critique par lames équivalentes	
SECOND OEUVRE	
6>Signalétique PMR	
Fourniture et pose d'un panneau signalétique Cheminement accès PMR sur la porte	
7> Sonnette PMR	
Fourniture et pose d'une sonnette PMR pour appel de personnel	
2Unités : une vers bureaux et une niveau porte d'accès depuis parc.	
8> Poignée à bec rallongé	
Remplacement poignée par poignée rallongée de type bec de cane rallongée afin de répondre aux modalités d'accessibilité >0.40m d'un angle reentrant.	
9> Réglage du ferme-porte	
Réglage du ferme porte tel que force manipulation <50N	
10> : plat métallique	
Mise en oeuvre d'un plat métallique antidérapant de gestion des ressaut au niveau des seuils. largeur 160cm, pente <12 % sur longueur environ 15cm.	





Indice :





PLAN-100\_ TOUS - PROJET (1)  
1:100

ZONE : Zone : E GITES, RESTAURANT, SALLE PEDAGOGIQUE

OUVRAGE : E3 CHAMBRE GITE ECHASSIER

Dérogation : Non

Existant : Nature de la non-conformité à résoudre

D) Ressaut l'entrée

D) La chambre n'est pas adaptées aux PMR

Projet : Descriptif de l'ouvrage à réaliser, norme

D) Mise en conformité de l'accès

D) Mise en conformité de la salle de bain PMR de la chambre PMR

## DETAIL PAR POINT D'INTERVENTION

### ELECTRICITE

1.1> Mise en conformité de l'éclairage de la chambre et de la salle de bain. Rectification de toutes non conformités concernant les commandes, prises etc. Hauteur 100cm, à plus de 40cm d'un angle rentrant.

1.2 > Ajout d'un flash lumineux : Localisation : Salle de bain PMR

### SECOND OEUVRE

#### 2> : plat métallique

Mise en oeuvre d'un plat métallique antidérapant de gestion des ressaut au niveau des seuils. Largeur 160cm, pente <12 % sur longueur environ 15cm.

#### 3 > Menuiserie intérieure

Signalétique PMR : Ajout de signalétique PMR sur la porte de la chambre

### 6> Sanitaires

#### 6.1 WC PMR

Fourniture et pose d'un WC PMR. pose à 42cm à l'axe de la barre d'appui. Hauteur de la surface d'assise : 45-50cm soit hauteur de pose hors abattant en partie haute : 45cm.

#### 6.2 Douche PMR

Ajout d'une nouvelle barre support de la douchette à une hauteur entre 90 et 130cm et à plus de 40cm d'un angle rentrant. Pas de remplacement de matériel prévu.

#### 6.3 Lavabo PMR

Fourniture et pose d'un lavabo à siphon déporté (espace libre 30cm), adapté pour salle de bain PMR. Hauteur de pose : 80cm en partie haute laissant un espace >70cm sous la vasque sur une profondeur >30cm. Largeur du lavabo minimale : 60cm.

#### 6.4 Déplacement miroir

Déplacement du miroir existant, hauteur de pose =85cm.

#### 6.5 Barre d'appui fixe (1U)

Fourniture et pose de barres d'appui fixe pour douche PMR

#### 6.6 Barre pour fermer derrière soi

Fourniture et pose d'une barre pour fermeture de la porte derrière soi, sur la porte de la salle de bain PMR.

#### 6.7 Patères

Fourniture et pose de deux patères non saillant. Hauteur de pose entre 90 et 130cm.

#### 6.8 Siège de douche PMR



Ostiole  
Architecture

03.17

N°8\_PLAN EDL / PROJET = E3\_GITE n°3 ECHASSIERS

Projet :

TRAVAUX DE MISE EN ACCESSIBILITE DE LA MAISON DE LA NATURE DU BASSIN  
D'ARCACHON - RESERVE ORNITHOLOGIQUE DU TEICH

Echelle :

1:100

Format :

A3

Date :

19/01/2026

Phase :

ACAM

Indice :